

ПАСПОРТ

<p>Сведения об объекте</p> <p>2</p>		<p>Год постройки</p> <p>2018</p>	<p>Автор-архитектор</p> <p>-</p>	<p>Архитектурный стиль</p> <p>-</p>	<p>Этажность*</p> <p>25 этажей</p>	<p>Функциональное назначение*</p> <p>Многоэтажный жилой дом</p>	<p>Степень охраны памятника истории и архитектуры</p> <p>-</p>	<p>Вид отделки*</p> <p>Композитный материал</p>	<p>Дата последнего ремонта</p> <p>-</p>	<p>Заказчик (наименование, тел.)</p> <p>-</p>	<p>Подрядчик (наименование, тел.)</p> <p>-</p>	<p>Назначение архитектурного контроля</p> <p>Управление главного архитектора администрации городского округа город Воронеж заместитель руководителя управления главного архитектора Фурфав Н.О. (Ф.И.О.)</p>	<p>Начальник отдела по градостроительству, архитектуре и земельным отношениям района Пузаков С.В. (Ф.И.О.)</p>	<p>Составители паспорта</p> <p>Проектная организация, должность исполнителя ООО "СГ-36" М.В. Миса Н.В. (Ф.И.О.)</p>	<p>Дата выдачи « » 20 г.</p> <p>Паспорт получен /</p>
		<p>ПАСПОРТ</p>													



ПАСПОРТ

ПРИМЕЧАНИЕ:

СИТУАЦИОННАЯ СХЕМА, ФОТОФИКСАЦИЯ ОБЪЕКТА

Фотофиксация объекта

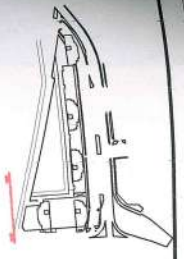


Ситуационная схема Проектный объект



Состояние объекта

Лицевой фасад со стороны (Шишкова)



ПРИМЕЧАНИЕ.

1. Фасад выполняется в соответствии с композиционной структурой колористики. Раскладка по цвету приведена на стр.10,11.
2. Информационную конструкцию оформлять согласно п.1 на стр.13.
3. Внешний блок кондиционера устанавливается в строго определенных местах по оси размещения внешних блоков кондиционеров внутри лоджии.

УСЛОВНЫЕ ОБОЗНАЧЕНИЯ:

◊ - номер материала и отделки (стр. 10,11)

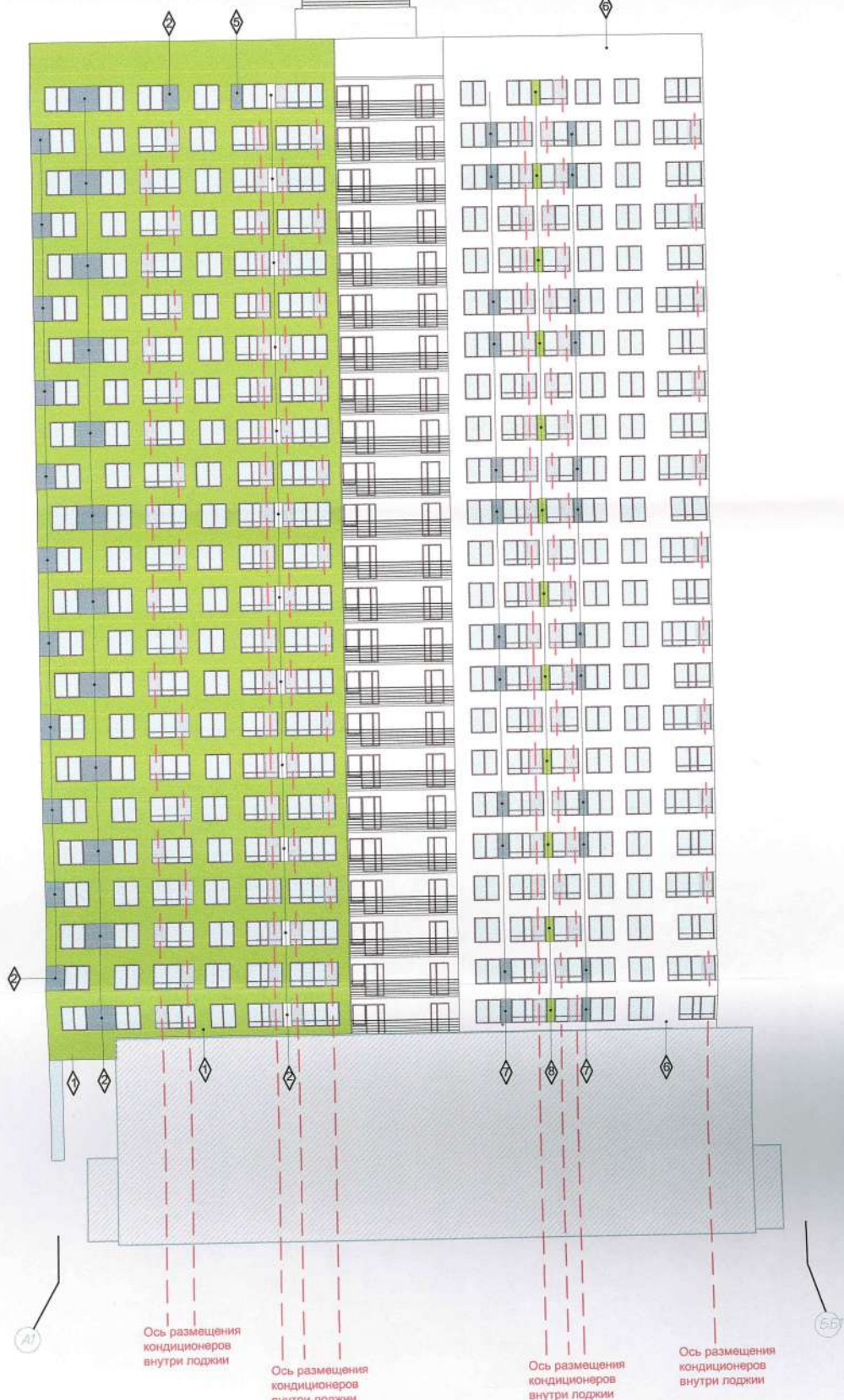
Инф. конструкция

Ось центрирования информационных конструкций

Место возможного расположения информационной конструкции (объемные буквы и знаки с подсветкой без непрозрачной основы, объемные буквы и знаки с подсветкой на непрозрачной основе)

Ось центрирования информационных конструкций (ось проходит по низу плиты перекрытия между 1 и 2 этажами)

Торцевой фасад со стороны (Шишкова)



ПРИМЕЧАНИЕ.

1. Фасад выполняется в соответствии с композиционной структурой колористики. Раскладка по цвету приведена на стр.10,11.
2. Информационную конструкцию оформлять согласно п.1 на стр.13.
3. Внешний блок кондиционера устанавливается в строго определенных местах по оси размещения внешних блоков кондиционеров внутри лоджии.

УСЛОВНЫЕ ОБОЗНАЧЕНИЯ:

◆ - номер материала и отделки (стр. 10,11)

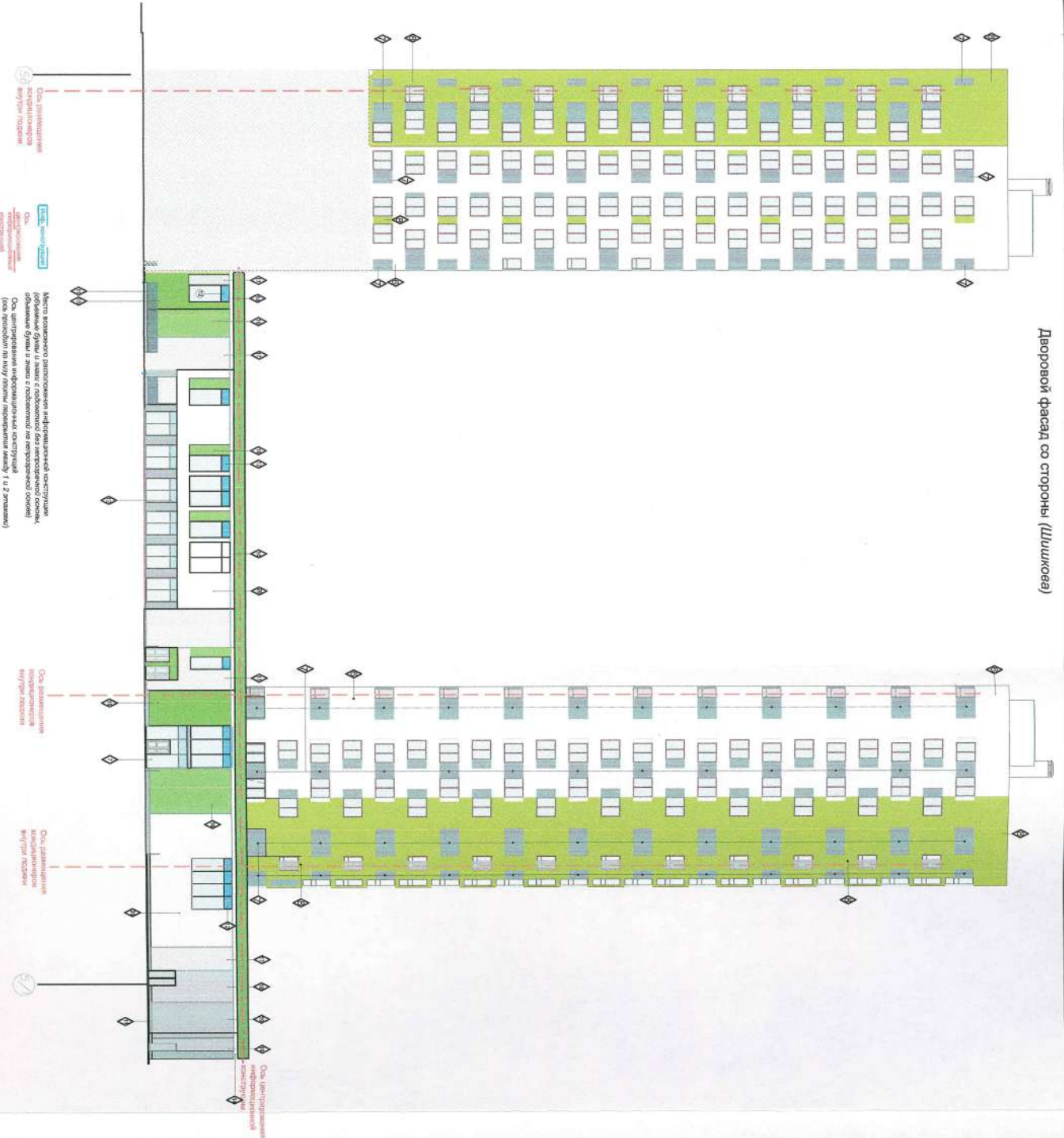
Инд. конструкция

Ось центрирования информационных конструкций

Место возможного расположения информационной конструкции (объемные буквы и знаки с подсветкой без непрозрачной основы, объемные буквы и знаки с подсветкой на непрозрачной основе)

Ось центрирования информационных конструкций (ось проходит по низу плиты перекрытия между 1 и 2 этажами)

Двуховой фасад со стороны (Шушкова)



Ось проектирования капитального в/групп зданий

Ось проектирования капитального в/групп зданий

Местное вертикальное планирование анфильтрационной структуры обваловки башни и ячеек с подвальной непереходной обвалкой (ось прохода по нулю плана, подвалами ячею 1 и 2 этажей)

Ось проектирования капитального в/групп зданий

Ось проектирования капитального в/групп зданий

Ось проектирования анфильтрационной - структуры

Условные обозначения:
 ◆ - номер материала в отделе (стр. 10, 11)

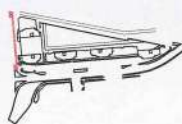
ПРИМЕЧАНИЕ:

1. Фасад выполняется в соответствии с проектом, разработанным в соответствии с разделом по делу, утвержденным на стр. 10, 11.
2. Информационно-энергетическое оформление - согласно п. 1 на стр. 13.
3. Ветровой блок, устанавливаемый в стене образованных веток по подвалу является ветровым блоком подвального в/групп зданий.

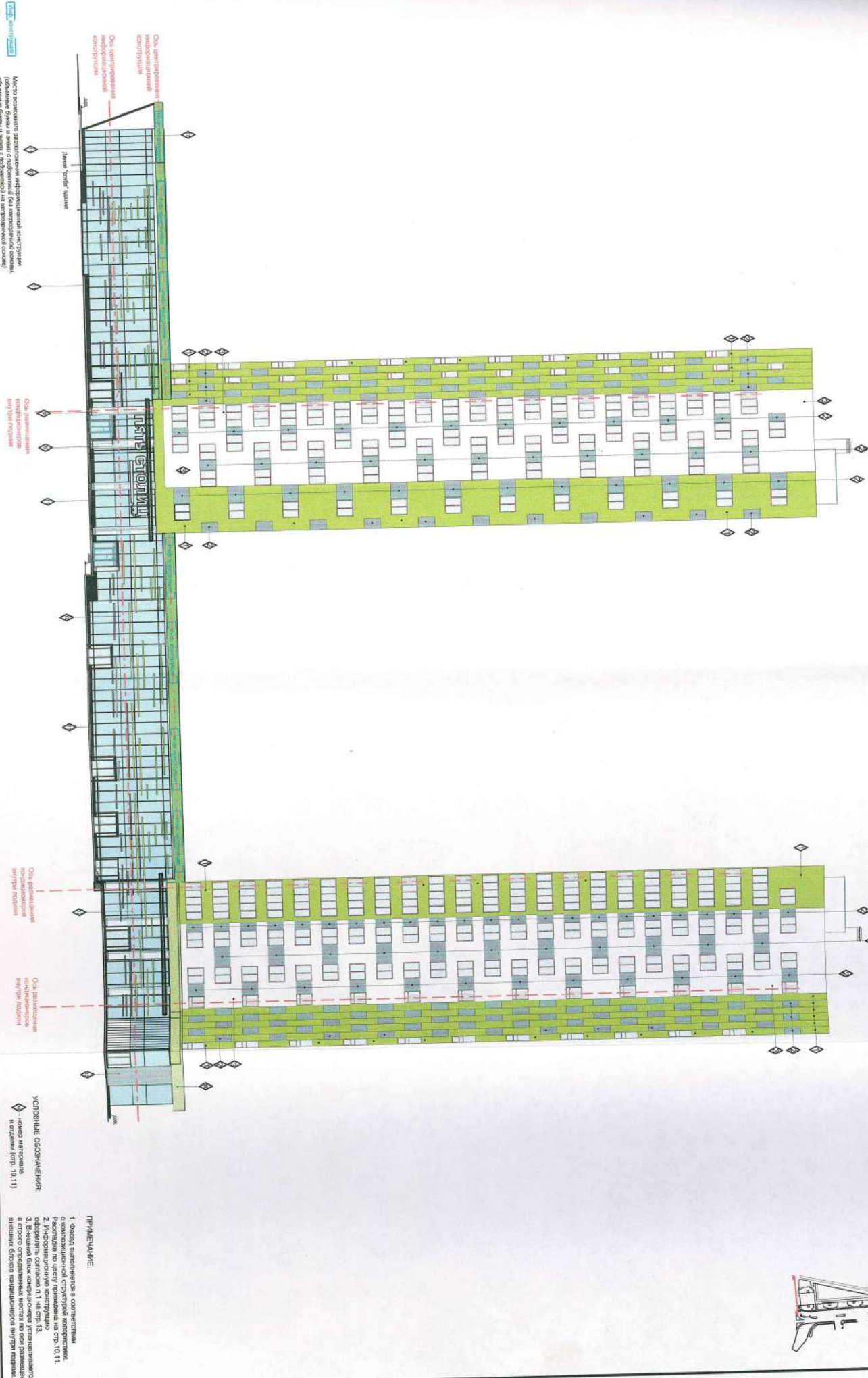
ПАСПОРТ

Структура колористики объекта

Лицевой фасад со стороны (Шушкова)



7



ПАСПОРТ

ПРИМЕЧАНИЕ

1. Фасад вычисляется в соответствии с функциональной структурой здания (в соответствии со стр. 10, 11).
2. Информационно-конструктивно обременять отсылка п. 1 на стр. 13.
3. Внешний блок кондиционера устанавливается в строго определенном месте по плану здания. Внешний блок кондиционера должен быть вынесен за пределы фасада.

УСЛОВНЫЕ ОБОЗНАЧЕНИЯ:

- ◊ — цвет материала в отделке (стр. 11, 11)

Ось разделения выделенного участка

Ось разделения выделенного участка

Ось помещения внутри фасада

Ось централизованной инфраструктурной конструкции

Ось централизованной инфраструктурной конструкции

Ось централизованной инфраструктурной конструкции

Имя файла проекта

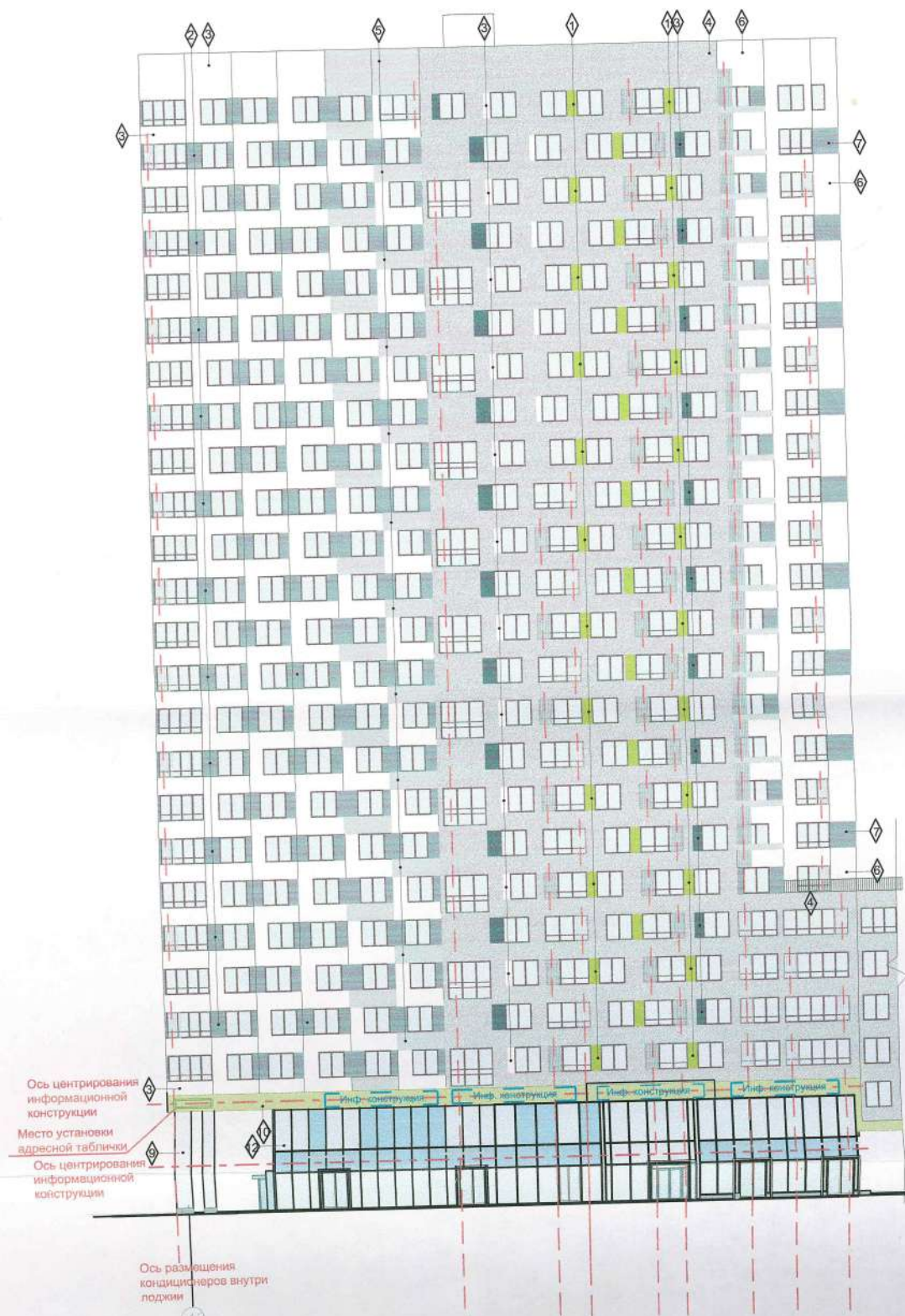
Место размещения информационного источника (область бумажного и электронного копирования (внешние бумажные и электронные источники информации))

Ось централизованной инфраструктурной конструкции

Ось централизованной инфраструктурной конструкции

Имя файла проекта

Лицевой фасад со стороны (Загоровского)



ПРИМЕЧАНИЕ.

1. Фасад выполняется в соответствии с композиционной структурой колористики. Раскладка по цвету приведена на стр. 10, 11.
2. Информационную конструкцию оформлять согласно п. 1 на стр. 13.
3. Внешний блок кондиционера устанавливается в строго определенных местах по оси размещения внешних блоков кондиционеров внутри лоджии.

Ось размещения кондиционеров внутри лоджии

Инф. конструкция

Ось центрирования информационных конструкций

УСЛОВНЫЕ ОБОЗНАЧЕНИЯ:

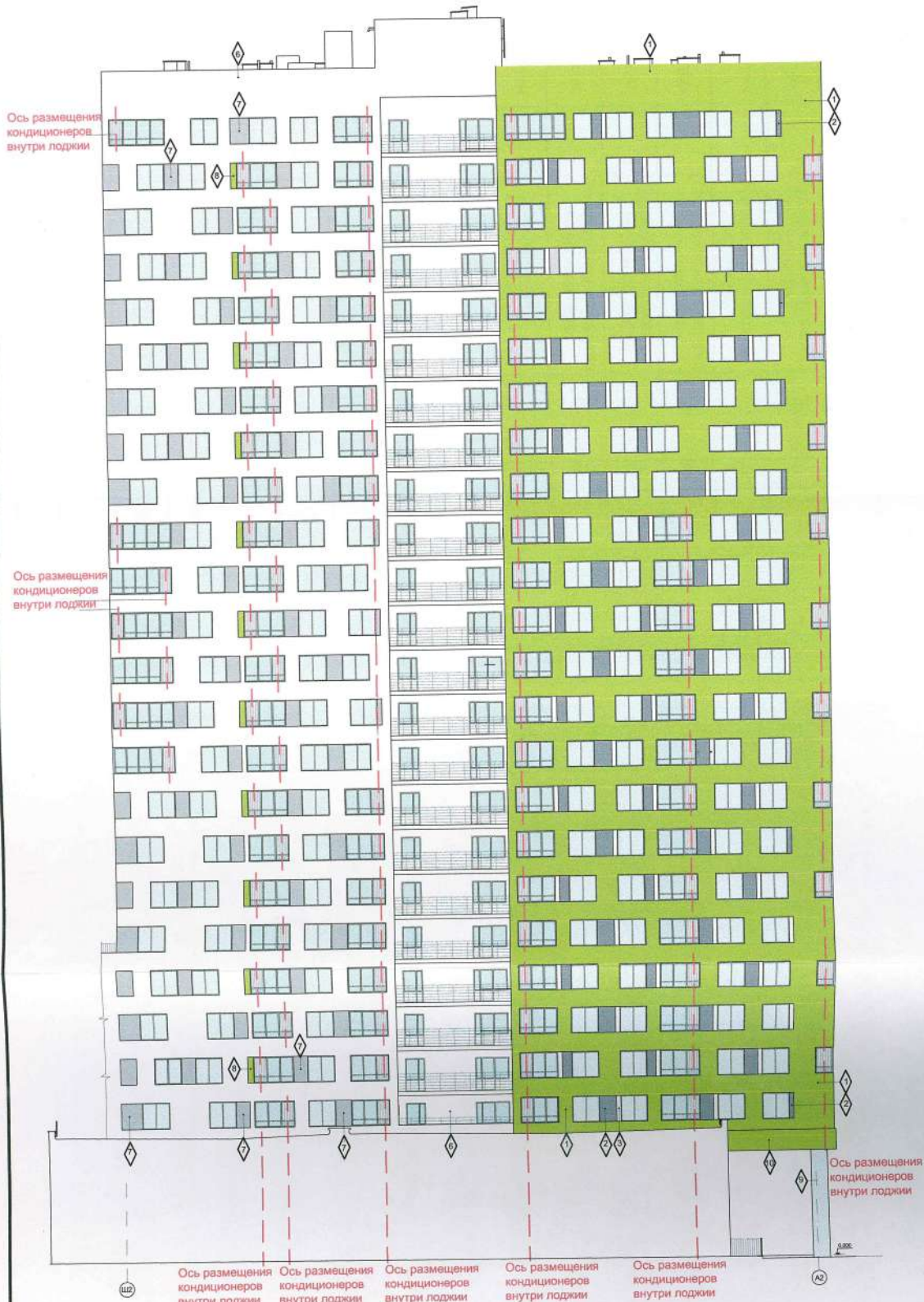
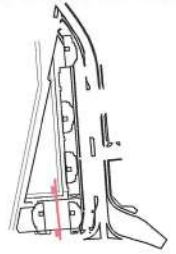
◊ - номер материала и отделки (стр. 10, 11)

Место возможного расположения информационной конструкции (объемные буквы и знаки с подсветкой без непрозрачной основы, объемные буквы и знаки с подсветкой на непрозрачной основе)

Ось центрирования информационных конструкций (ось проходит по низу плиты перекрытия между 1 и 2 этажами)

ПАСПОРТ

Торцевой фасад со стороны (Шишкова)



ПРИМЕЧАНИЕ.

1. Фасад выполняется в соответствии с композиционной структурой колористики. Раскладка по цвету приведена на стр.10,11.
2. Информационную конструкцию оформлять согласно п.1 на стр.13.
3. Внешний блок кондиционера устанавливается в строго определенных местах по оси размещения внешних блоков кондиционеров внутри лоджии.

Инф. конструкция

Ось центрирования информационных конструкций

Место возможного расположения информационной конструкции (объемные буквы и знаки с подсветкой без непрозрачной основы, объемные буквы и знаки с подсветкой на непрозрачной основе)

Ось центрирования информационных конструкций (ось проходит по низу плиты перекрытия между 1 и 2 этажами)

УСЛОВНЫЕ ОБОЗНАЧЕНИЯ:

◊ - номер материала и отделки (стр. 10,11)

ПАСПОРТ

ПАСПОРТ

Окраска и отделка		10	
Поз. отделки	Наименование элементов здания	Наименование материала и отделки	Наименование и номер этапы цвета
1	Плоскость стен	Уральский керамогранит 600x1200	RAL 6018
2	Плоскость стен	Уральский керамогранит 600x1200	RAL 7024
3	Плоскость стен	Уральский керамогранит 600x1200	RAL 9003
4	Плоскость стен	Уральский керамогранит 600x1200	RAL 7037
5	Плоскость стен	Уральский керамогранит 600x1200	RAL 7024
6	Плоскость стен	Тонкослойная штукатурка по системе "Boltix"	RAL 7037
7	Плоскость стен	Тонкослойная штукатурка по системе "Boltix"	RAL 7024
8	Плоскость стен	Тонкослойная штукатурка по системе "Boltix"	RAL 6027
9	Плоскость стен	Зеркальная нержавеющая	
10	Козырек	Композитный алюминиевый материал	RAL 110 80 50
11	Плоскость стен	Уральский керамогранит 600x1200	"Керамика Будущего", цвет "Декор MR Неро", RAL 7037
12	Остекление	Обратноокрашенное остекление	
13	Плоскость стен	Композитный алюминиевый материал	RAL 7024
14	Парапет	Композитный алюминиевый материал	RAL 9003
15	Плоскость стен	Тонкослойная штукатурка по системе "Boltix"	RAL 120 60 60
16	Плоскость стен	Тонкослойная штукатурка по системе "Boltix"	RAL 120 70 60
17	Плоскость стен	Тонкослойная штукатурка по системе "Boltix"	RAL 9002

ПАСПОРТ

ПРИМЕЧАНИЕ:

1. Цветовое оформление всех фасадов здания, не отображенных в данном паспорте, его карнизных и декоративных элементов, а также иных конструктивных элементов соответствует цветам и материалам, применяемым на лицевом и боковом фасадах.
2. Ось размещения вывесок по периметру всего здания единая и соответствует основной оси фасада.
3. Размещение каких-либо рекламных конструкций, за исключением зарегистрированных товарных знаков, на оси центрирования информационно-конструкций не предусмотрено.
4. Размещение наружных блоков систем кондиционирования и вентиляции не допускается:
 - на поверхности лицевых фасадов;
 - на дворовых и боковых фасадах, просматриваемых с улицы;
 - на переходных поджиях, являющихся путями эвакуации.

Поз. отдели	Наименование элементов здания	Наименование материала и отдели	Наименование и номер эталона цвета	Примечание
18	Плоскость стён	Тонкослойная штукатурка по системе "Bolix"	RAL 7047	
19	Плоскость стён	Тонкослойная штукатурка по системе "Bolix"	RAL 7042	
20	Плоскость стён	Тонкослойная штукатурка по системе "Bolix"	RAL 9003	
21	Плоскость стён	Тонкослойная штукатурка по системе "Bolix"	RAL 7046	

Окраска и отдели

11

ПАСПОРТ

ЗАПРЕЩАЕТСЯ

1. Производить окраску фасадов без предварительной приемки всех видов ремонтных работ и проб колеров.

1. Подготовительные и отделочные работы производятся в соответствии с требованиями настоящего паспорта и СП 71.13330.2017.
2. До начала процесса окраски здания или сооружения производятся работы по капитальному ремонту всех без исключения наружных частей, подлежащих окраске, а также проводимые следующие мероприятия:
- а) проверить состояние штукатурки стен, удалить слабораспадающуюся;
 - б) проверить на прочность конструктивные элементы балконов;
 - в) удалить на фасаде все ненужные гвозди, крюки, косяки, и т.п.;
 - г) поверхности металлических деталей здания или сооружения перед окраской очистить от ржавчины, грязи, старой краски и выполнить новое покрытие в соответствии с проектом;
 - д) удалить с наружных частей здания или сооружения лишние предметы, мешающие окраске и нарушающие архитектурно-художественный вид здания (изношенные вывески, указатели, мусор);
 - е) архитектурные детали здания: карнизы, колонны, пилястры, капители, лепные украшения, орнамент, мозаика, художественная роспись — подлежат обязательному восстановлению в своем первоначальном виде. Категорически запрещается производить окраску без предварительного восстановления указанных деталей;
 - ж) выполнить ремонт кровли здания, водосточных труб, сандриков, экранов балконов, подоконных сливов, покрытий карнизов и т.д.
3. В соответствии с выданными эталонами окраски (колерами) строительной организации выполнить пробные образцы цвета и нанести на отдельные участки стены. Проверку и утверждение колера, а также готовность поверхности под отделку производит автор проекта либо представитель управления главного архитектора администрации городского округа город Воронеж.
4. Категорически запрещается производить окраску фасадов и наружных частей здания облицовочными натуральным камнем или каменной крошкой.
5. Организации, проводящие ремонт и окраску зданий и сооружений, несут ответственность за выполнение настоящей инструкции.
6. По вопросу, связанному с колористическим решением фасада здания и координацией, обрататься в управление главного архитектора администрации городского округа город Воронеж.

Получено _____
экземпляр
Подпись _____
дата _____

Требования и рекомендации к оформлению основных информационных конструкций на фасаде здания в соответствии с Дизайн-регламентом «Внешний вид фасадов зданий и сооружений в городском округе город Воронеж»:

- 1.1. Высота конструкции не должна превышать 0,5 м.
- 1.2. Конструкция не должна отстоять от стены более чем на 0,2 м и не должна превышать 0,3 м в толщину.
- 1.3. В случае размещения информационной конструкции на фризе здания конструкция из отдельных букв не должна превышать 2/3 высоты фриза.
- 1.4. По характеру информационного поля настенные и информационные конструкции могут быть:

- состоящие из отдельных букв, буквы и знаки крепятся непосредственно на фасаде здания, сооружены без дополнительных коробов и подложек. Буквы и знаки могут быть плоскими либо оборудованными внешней либо внутренней подсветкой. Рекомендуются материалы - металл либо камень. Допускается использование иных материалов;

- на прозрачной либо непрозрачной основе. Буквы и знаки должны быть объемными либо отстоять от плоскости конструкции. Не допускается применение букв и знаков, напечатанных на плоскости конструкции либо выходящих за пределы плоскости конструкции;

- в виде настенной панельной конструкции.
2. Буквы — информационные элементы, предназначенные для размещения сведений, обязательных в силу закона об официальном наименовании заинтересованного лица.
2.1. На вывеске может быть размещена только следующая информация: название организации, логотип, поддательности, время работы, адрес.
2.2. По характеру размещения вывески могут быть:

- настенные;
- консольные;
- вывески в витринах;
- вывески на входной двери.

2.3. Максимальный размер табличек при расположении на фасаде дома — 0,4 м по ширине и 0,6 м по высоте; нижний край вывески должен быть установлен не выше уровня 1,5 м от уровня земли.

2.4. Цвета и материалы табличек должны соответствовать цветам и материалам информационных конструкций организации. Рекомендуются натуральные материалы: неокрашенный металл или камень.

2.5. Цвет фона любой таблички всегда должен быть однородным.
2.6. Рекомендуются размещения бесфоновых табличек из отдельных букв и знаков.
2.7. В случае если один вход в здание, сооружение обеспечивает проход к помещению, занимаемым несколькими заинтересованными лицами (более 3), допускается использование системы вывесок, объединенных в настенный указатель.

2.8. Вывески, объединенные в настенный указатель, должны быть одинакового размера, выполнены в одной стилистике и из одного материала.

ПАСПОРТ

2.9. Сменные модули в настенном указателе должны иметь одинаковые размеры, схему расположения информации и цветовое решение.

3. Оформление витрин:

3.1. Не допускается использование глухих витрин, а так же витрин, полностью оклеенных пленкой, кроме случаев ремонта помещения.

3.2. Запрещается частичная оклейка цветными изображениями и/или текстовыми изображениями.

3.3. Не допускается замена остекления витрин световыми коробами или экранами.

3.4. Не допускается размещение информационных элементов и рекламных конструкций в витринах, расположенных выше первого этажа здания, сооружения.

3.5. Допускается одностороннее написание информации, состоящей только из букв, непосредственно на остеклении витрины изнутри.

3.6. Допускается размещение непосредственно на остеклении витрины изнутри информационных элементов и устройств фасадов зданий и сооружений и рекламных конструкций, нанесенных на винил.

3.7. Допускается размещение в витринах информационных конструкций с подсветкой коробом при условии соблюдения требований, установленных

настоящим разделом.

3.8. Информационные элементы и устройства фасадов зданий и сооружений и рекламные конструкции в витринах, а также надписи на остеклении не должны

превышать по высоте половину высоты витрины, а по ширине — половину ширины витрины.

3.9. В витрине допустимо размещение объемных декоративных и рекламных конструкций — манекенов, товаров и декораций. Указанные объекты должны

располагаться за стеклом на расстоянии не менее 0,2 м от плоскости остекления.

3.10. Информационные элементы и устройства фасадов зданий и сооружений и рекламные конструкции в витринах должны соответствовать членению оконного

передела.

3.11. Непосредственно на остеклении витрин допустимо размещение информационных элементов и устройств фасадов зданий и сооружений и по

высоте с учетом требований, установленных подпунктом 3.5 настоящего пункта.

3.12. Объекты, указанные в подпункте 3.9, занимающие более 50% площади витрины, должны располагаться за стеклом на расстоянии не менее 1 м от

плоскости остекления.

4. Оформление:

4.1. На первых линиях улиц зоны строгий регламентации запрещается использование глухих непрозрачных рольставней. Вместо них должны

использоваться просматриваемые наковозь рольерные решетки. Для окраски наружных защитных экранов, жалюзи и рольерных решеток не допускается

использование ярких цветов либо цветов, диссоннирующих с колористикой фасада.

4.2. На первых линиях улиц зоны строгий регламентации запрещается установка рольставней с навесным коробом снаружи. Короб рольставней не должен выпирать за линию фасада.

5. Товарный знак является элементом графической части; элементы графической части могут быть больше максимальной высоты конструкции на 20 %. Консольная информационная конструкция — небольшая информационная конструкция, размещаемая под прямым углом к фасаду здания. Ее главная задача — сообщать о бизнесе проходящим мимо людям. Состав информации на них соответствует допустимой информации на вывесках — логотип, имя организации и тип ее деятельности.

Требования к консольной информационной конструкции:

- 6.1. Консольная информационная конструкция устанавливается под прямым углом к плоскости фасада.
- 6.2. Консольная информационная конструкция может быть установлена горизонтально или вертикально. Вертикальное размещение недопустимо в зоне створой реламентации.
- 6.3. При горизонтальном расположении консольная информационная конструкция не должна превышать высоту вывески на этом же фасаде.
- 6.4. При вертикальном размещении консольная информационная конструкция не должна превышать 1,5 м в высоту.
- 6.5. Консольная информационная конструкция устанавливается на расстоянии до 0,4 м от стены.
- 6.6. Максимальная ширина всей конструкции — 0,9 м. Минимальное расстояние между консольными информационными конструкциями — 10 м.

7. Проект на информационные конструкции согласовывается с управляющей компанией.

Воронеж
2020 г.

АДМИНИСТРАТИВНЫЙ РАЙОН
Центральный

г. Воронеж, ул. Загородского, д. 1
корпус К1, К2

АДРЕС ВЛАДЕНИЯ

ФАСАДА ЗДАНИЯ

ПАСПОРТ



Г.Ю. Чурсанов

Исполняющий обязанности руководителя
управления главного архитектора администрации
городского округа город Воронеж

Утверждено:

Администрация городского округа
город Воронеж
Управление главного архитектора

№ 20-1(к1-к2)-3455 «15» июля 2020 г. ЗДАНИЕ СОГЛАСОВАНО ПАСПОРТ ФАСАДА Администрация городского округа город Воронеж
