

ПАСПОРТ

ПАСПОРТ ПОЛУЧЕН _____ / _____ / _____

ДАТА ВЫДАЧИ « _____ » _____ 20 _____ г.



СОСТАВИТЕЛИ ПАСПОРТА

Проектная организация, должность
исполнителя ООО "Ст-36"
директор (И.В. Лысак)
(Ф.И.О.)

Начальник отдела по градостроительству,
архитектуре и земельным отношениям
района
(Ф.И.О.)

НАЗНАЧЕНИЕ АРХИТЕКТУРНОГО
КОНТРОЛЯ

Управление главного архитектора
администрации городского
округа город Воронеж
Заместитель руководителя управления
главного архитектора
(Ф.И.О.)

ПОДРЯДЧИК (НАИМЕНОВАНИЕ, ТЕЛ.)

-

ЗАКАЗЧИК (НАИМЕНОВАНИЕ, ТЕЛ.)

-

ДАТА ПОСЛЕДНЕГО РЕМОНТА

-

ВИД ОТДЕЛКИ*

Композитный материал

СТЕПЕНЬ ОХРАНЫ ПАМЯТНИКА
ИСТОРИИ И АРХИТЕКТУРЫ

-

ФУНКЦИОНАЛЬНОЕ НАЗНАЧЕНИЕ*

Многоэтажный жилой дом

ЭТАЖНОСТЬ*

6-25 этажей

АРХИТЕКТУРНЫЙ СТИЛЬ

-

АВТОР - АРХИТЕКТОР

-

ГОД ПОСТРОЙКИ

2019

Сведения об объекте

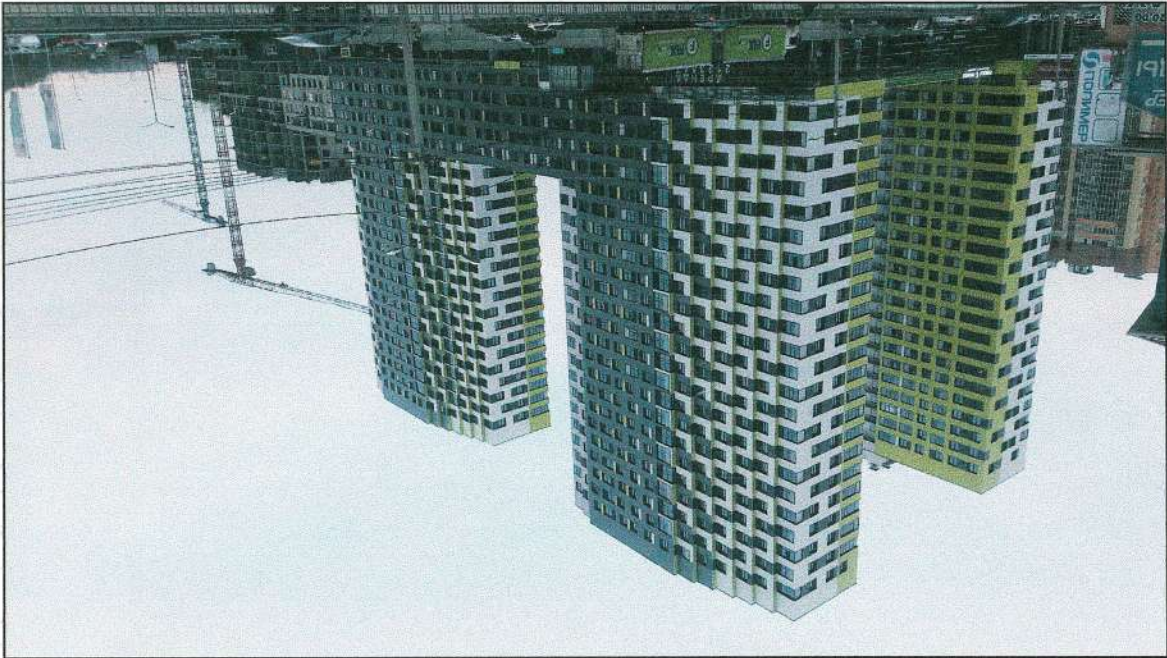
2

ПАСПОРТ

ПРИМЕЧАНИЕ:

СИТУАЦИОННАЯ СХЕМА, ФОТОФИКСАЦИЯ ОБЪЕКТА

Фотофиксация объекта



Ситуационная схема

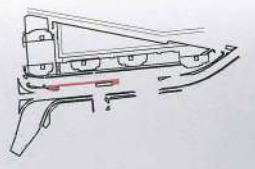
Проектируемый объект



Состояние объекта

Лицевой фасад (со стороны Загоровского)

Структура корпоративного объекта



ПАСПОРТ

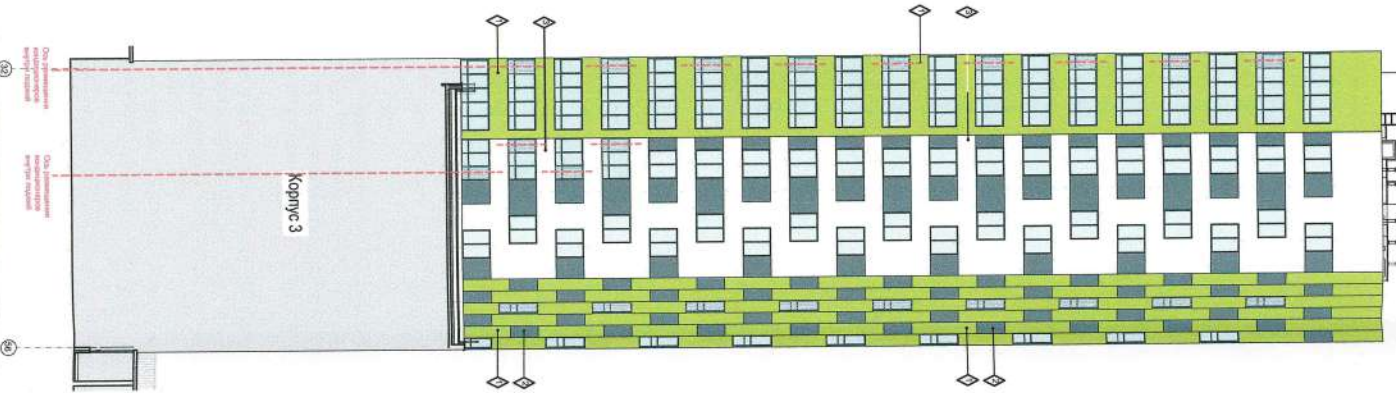
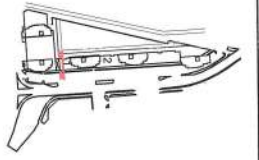
Исполнитель: ООО «СЭИ»
 № 10/01/2018

ПРИМЕЧАНИЕ

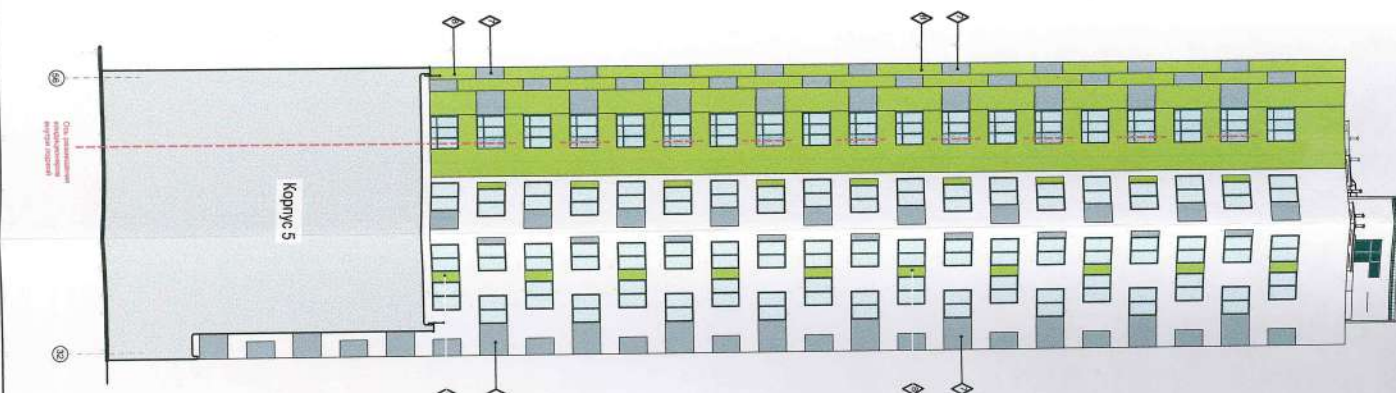
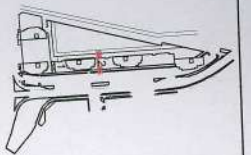
1. Вертикаль ориентирована в соответствии с проекцией на север.
2. Абсолютные отметки указаны в соответствии с уровнем моря по ст. 7.
3. Высота балкона указана в соответствии с проекцией на север.
4. Размеры указаны в соответствии с проекцией на север.
5. Размеры указаны в соответствии с проекцией на север.
6. Размеры указаны в соответствии с проекцией на север.
7. Размеры указаны в соответствии с проекцией на север.
8. Размеры указаны в соответствии с проекцией на север.
9. Размеры указаны в соответствии с проекцией на север.
10. Размеры указаны в соответствии с проекцией на север.

Метр вертикального масштабирования инфильтрации воздуха (объемные доли) и влаги (содержание по массе) по вертикальной оси.

Боковой фасад 1



Боковой фасад 2



ПАНОПТ

Условные обозначения:
— стена из кирпича
— стена из бетона

ПРИМЕЧАНИЕ

1. Фасад отделывается в соответствии с наименованием структурной подгруппы.
2. Любые материалы, применяемые в фасадных системах и в ст. 8.
3. Любые материалы, применяемые в стеновых панелях, должны соответствовать требованиям к материалам, применяемым в фасадных системах.
4. Любые материалы, применяемые в стеновых панелях, должны соответствовать требованиям к материалам, применяемым в фасадных системах.
5. Любые материалы, применяемые в стеновых панелях, должны соответствовать требованиям к материалам, применяемым в фасадных системах.



Масштаб: 1:100
Масштаб: 1:100
Масштаб: 1:100

ПАСПОРТ

ПРИМЕЧАНИЕ.

1. Цветовое оформление всех фасадов здания, не отраженных в данном паспорте, его карнизных и декоративных элементов, а также иных конструктивных элементов соответствует цветам и материалам, применяемым на лицевом и боковом фасадах.

2. Об размещении вывесок по периметру всего здания единая и соответствует основной оси фасада.

3. Размещение каких-либо рекламных конструкций, за исключением зарегистрированных товарных знаков, на оси центрирования и формирования конструкций не предусмотрено.

4. Размещение наружных блоков систем кондиционирования и вентиляции не допускается: - на поверхности лицевых фасадов; - на дворовых и боковых фасадах, просматриваемых с улицы; - на переходных путях, являющихся путями эвакуации.

Поз.	Наименование элементов здания	Наименование материала и отделки	Наименование и номер атталопа цвета	Примечание
1	Плоскость стен	Уральский керамогранит 600x1200	RAL 6018	
2	Плоскость стен	Уральский керамогранит 600x1200	RAL 7024	
3	Плоскость стен	Уральский керамогранит 600x1200	RAL 9003	
4	Плоскость стен	Уральский керамогранит 600x1200	RAL 7037	
5	Плоскость стен	Тонкослойная штукатурка по системе "Bolix"	RAL 9003	
6	Плоскость стен	Тонкослойная штукатурка по системе "Bolix"	RAL 7037	
7	Плоскость стен	Тонкослойная штукатурка по системе "Bolix"	RAL 7024	
8	Плоскость стен	Тонкослойная штукатурка по системе "Bolix"	RAL 6027	
9	Козырек	Композитный алюминиевый материал	RAL 110 80 50	
10	Остекление	Архитектурное закаленное стекло "Guardian"		
11	Остекление	Обратноокрашенное остекление		

Окраска и отделка

7

ПАСПОРТ

Формат А4

ЗАПРЕЩАЕТСЯ

1. Производить окраску фасадов без предварительной приемки всех видов ремонтных работ и проделывания работ.

1. Подготовительные и отделочные работы производить в соответствии с требованиями настоящего паспорта и СП 71.13330.2017.
2. До начала процесса окраски здания или сооружения произвести работы по капитальному ремонту всех без исключения наружных частей, подлежащих окраске, а также провести следующие мероприятия:
 - а) проверить состояние штукатурки стен, удалить слаборазрушающуюся;
 - б) проверить на прочность конструктивные элементы балконов;
 - в) удалить на фасаде все ненужные гвозди, крюки, косяки, бездействующую электропроводку и т.п.;
 - г) поверхности металлических деталей здания или сооружения перед окраской очистить от ржавчины, грязи, старой краски и выполнить новое покрытие в соответствии с проектом;
 - д) удалить с наружных частей здания или сооружения лишние предметы, мешающие окраске и нарушающие архитектурно-художественный вид здания (изношенные вывески, указатели, мусор);
 - е) архитектурные детали здания: карнизы, колонны, пилястры, капители, лепные украшения, орнамент, мозаика, художественная роспись — подлежат обязательному восстановлению в своем первоначальном виде. Категорически запрещается производить окраску без предварительного восстановления указанных деталей;
 - ж) выполнить ремонт кровли здания, водосточных труб, сандривков, экранов балконов, подоконных сливов, покрытий карнизов и т.д.
3. В соответствии с выданными этапами окраски (колерами) строительной организации выполнить пробные образцы цвета и нанести на отдельные участки стены. Проверку и утверждение колера, а также готовность поверхности под отделку производит автор проекта либо представитель управления главного архитектора администрации городского округа Боронж.
4. Категорически запрещается производить окраску фасадов и наружных частей здания облицованных натуральным камнем или каменной крошкой.
5. Организации, проводящие ремонт и окраску зданий и сооружений, несут ответственность за выполнение настоящей инструкции.
6. По вопросу, связанному с корпоративным решением фасада здания и сооружением, обрататься в управление главного архитектора администрации городского округа Боронж.

Получено _____
экземпляр
Подпись _____
Дата _____

Основные требования к оформлению информационных конструкций

9

Требования и рекомендации к оформлению основных информационных конструкций на фасаде здания в соответствии с Дизайн-регламентом «Внешний вид фасадов зданий и сооружений в городском округе Воронеж»:

1. Настенные и отнесенные информационные конструкции:

1.1. Высота конструкции не должна превышать 0,5 м.

1.2. Конструкция не должна отстоять от стены более чем на 0,2 м и не должна превышать 0,3 м в толщину.

1.3. В случае размещения информационной конструкции на фризе здания конструкция из отдельных букв не должна превышать 2/3 высоты фриза.

1.4. По характеру информационного поля настенные и информационные конструкции могут быть:

- состоящие из отдельных букв, буквы и знаки крепятся непосредственно на фасаде здания, сооружаются без дополнительных коробов и подложек. Буквы и знаки могут быть плоскими либо объемными, оборудованными внешней либо внутренней подсветкой. Рекомендуются материалы - металл либо камень. Допускается использование иных материалов;
- на прозрачной либо непрозрачной основе. Буквы и знаки должны быть объемными либо отстоять от плоскости конструкции. Не допускается применение букв и знаков, напечатанных на плоскости конструкции либо выходящих за пределы плоскости конструкции;
- с подсветкой коробом;
- в виде настенной панельной конструкции.

2. Вывески — информационные элементы, предназначенные для размещения сведений, обязанных в силу закона об официальном наименовании здания, организации, логотип, поддательности, время работы, адрес.

2.2. По характеру размещения вывески могут быть:

- настенные;
- консольные;
- вывески в витринах;
- вывески на входной двери.

2.3. Максимальный размер табличек при расположении на фасаде дома — 0,4 м по ширине и 0,6 м по высоте; нижний край вывески должен быть установлен не выше уровня 1,5 м от уровня земли.

2.4. Цвета и материалы табличек должны соответствовать цветам и материалам информационно-конструкций организации. Рекомендуются натуральные материалы: неокрашенный металл или камень.

2.5. Цвет фона любой таблички всегда должен быть однородным.

2.6. Рекомендуются размещения табличек из отдельных букв и знаков.

2.7. В случае если один вход в здание, сооружение обеспечивает проход к помещению, занимаемым несколькими заинтересованными лицами (более 3), допускается использование системы вывесок, объединенных в настенный указатель.

2.8. Вывески, объединенные в настенный указатель, должны быть одинакового размера, выполнены в одной стилистике и из одного материала.

ПАСПОРТ

2.9. Сменные модули в настенном указателе должны иметь одинаковые размеры, схему расположения информации и цветовое решение.

3. Оформление витрин:

3.1. Не допускается использование глухих витрин, а так же витрин, полностью оклеенных пленкой, кроме случаев ремонта помещения.

3.2. Запрещается частичная оклейка цветными изображениями и/или текстовыми сообщениями.

3.3. Не допускается замена остекления витрин световыми коробами или экранами.

3.4. Не допускается размещение информационных элементов и рекламных конструкций в витринах, расположенных выше первого этажа здания, сооруженная.

3.5. Допускается однотонное написание информации, состоящей только из букв, непосредственно на остеклении витрины изнутри.

3.6. Допускается размещение непосредственно на остеклении витрины изнутри

информационных элементов и устройств фасадов зданий и сооружений и

рекламных конструкций, нанесенных на витрину.

3.7. Допускается размещение в витринах информационных конструкций с

подсветкой коробом при условии соблюдения требований, установленных

настоящим разделом.

3.8. Информационные элементы и устройства фасадов зданий и сооружений и

рекламные конструкции в витринах, а также надписи на остеклении не должны

превышать по высоте половину высоты витрины, а по ширине — половину

ширины витрины.

3.9. В витрине допустимо размещение объемных декоративных и рекламных

конструкций — манекенов, товаров и декораций. Указанные объекты должны

располагаться за стеклом на расстоянии не менее 0,2 м от плоскости остекления.

3.10. Информационные элементы и устройства фасадов зданий и сооружений и

рекламные конструкции в витринах должны соответствовать членению оконного

передела.

3.11. Непосредственно на остеклении витрин допустимо размещение

информационных элементов и устройств фасадов зданий и сооружений и

рекламных конструкций из одиночных букв и знаков, не превышающих 0,15 м по

высоте с учетом требований, установленных подпунктом 3.5 настоящего пункта.

3.12. Объекты, указанные в подпункте 3.9, занимающие более 50% площади

витрины, должны располагаться за стеклом на расстоянии не менее 1 м от

плоскости остекления.

4. Рольставни:

4.1. На первых линиях улиц зоны строй регламентации запрещается

использование глухих непрозрачных рольставней. Вместо них должны

использоваться просматриваемые насквозь полуперые решетки. Для окраски

наружных защитных экранов, жалюзи и полуперых решеток не допускается

использование ярких цветов либо цветов, диссоциирующих с колористикой фасада.

4.2. На первых линиях улиц зоны строй регламентации запрещается

установка рольставней с навесным коробом снаружи. Короб рольставней не

должен выпирать за линию фасада.

ПАСПОРТ

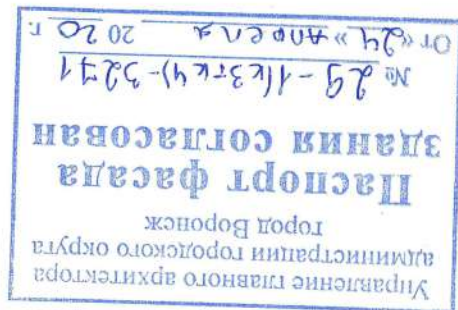
5. Товарный знак является элементом графической части; элементы графической части могут быть больше максимальной высоты конструкции на 20 %.
6. Консольная информационная конструкция — небольшая информационная конструкция, размещаемая под прямым углом к фасаду здания. Ее главная задача — сообщать о бизнесе проходящим мимо людям. Состав информации на них соответствует допустимой информации на вывесках — логотип, имя организации и тип ее деятельности.
- Требования к консольной информационной конструкции:
- 6.1. Консольная информационная конструкция устанавливается под прямым углом к плоскости фасада.
- 6.2. Консольная информационная конструкция может быть установлена горизонтально или вертикально. Вертикальное размещение недопустимо в зоне строй реламентации.
- 6.3. При горизонтальном размещении консольная информационная конструкция не должна превышать высоту вывески на этом же фасаде.
- 6.4. При вертикальном размещении консольная информационная конструкция не должна превышать 1,5 м в высоту.
- 6.5. Консольная информационная конструкция устанавливается на расстоянии до 0,4 м от стены.
- 6.6. Максимальная ширина всей конструкции — 0,9 м. Минимальное расстояние между консольными информационными конструкциями — 10 м.
7. Проект на информационные конструкции согласовывается с управляющей компанией.

Администрация городского округа
город Воронеж
Управление главного архитектора

«Утверждено»
Руководитель управления
главного архитектора
Администрации городского округа
город Воронеж

Ф.И.О.

Иванов Иван Иванович



ПАСПОРТ

ФАСАДА ЗДАНИЯ

АДРЕС ВЛАДЕНИЯ

г. Воронеж, ул. Заровского, д. 1
Корпус К3, К4

АДМИНИСТРАТИВНЫЙ РАЙОН
Центральный

Воронеж
2020 г.

24.04.20