

Сведения об объекте

2

ГОД ПОСТРОЙКИ

2019

АВТОР-АРХИТЕКТОР

-

АРХИТЕКТУРНЫЙ СТИЛЬ

-

ЭТАЖНОСТЬ*

17-23 этаж

ФУНКЦИОНАЛЬНОЕ НАЗНАЧЕНИЕ*

Многоэтажный жилой дом

СТЕПЕНЬ ОХРАНЫ ПАМЯТНИКА
ИСТОРИИ И АРХИТЕКТУРЫ

-

ВИД ОТДЕЛКИ*

Кирпич, композитивный материал

ДАТА ПОСЛЕДНЕГО РЕМОНТА

-

ЗАКАЗЧИК (НАИМЕНОВАНИЕ, ТЕЛ.)

-

ПОДРЯДЧИК (НАИМЕНОВАНИЕ, ТЕЛ.)

-

НАЗНАЧЕНИЕ АРХИТЕКТУРНОГО
КОНТРОЛЯ

Управление главного архитектора
администрации городского
округа город Воронеж
Заместитель руководителя управления
главного архитектора

(Ф.И.О.)

Начальник отдела по градостроительству,
архитектуре и земельным отношениям
Управы района

(Ф.И.О.)

СОСТАВИТЕЛИ ПАСПОРТА

Проектная организация, должность
исполнителя ООО "СУ-36"
(Ф.И.О.)

ДАТА ВЫДАЧИ « 17 » 12 2019 г.

ПАСПОРТ ПОЛУЧЕН *М.П. Мещеряков*

по государственной

ПАСПОРТ



ПАСПОРТ

ПРИМЕЧАНИЕ:

СИТУАЦИОННАЯ СХЕМА, ФОТОФИКСАЦИЯ ОБЪЕКТА

Фотофиксация объекта



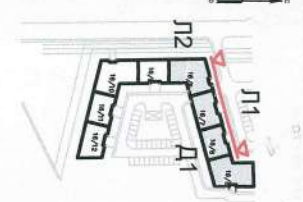
Проектируемый объект

Ситуационная схема



Состояние объекта

Лицевой фасад 1



Отса. перегородка
Отса. стеновая конструкция
Оса. перегородка по виду группы помещений между 1 и 2 этажами

Важно! Изменить паспортную и/или проектную структуру (объемные группы и/или этаж) в соответствии с фактическим состоянием объемных групп и этажей (соответствия не выполняются)

ПАСПОРТ

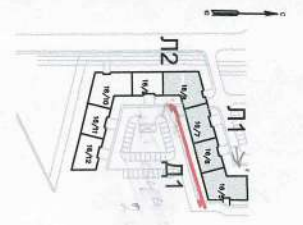
52 по.п

Условные обозначения:
□ - объемная группа
◇ - этаж (стр. 310)

ПРИМЕЧАНИЕ:

- 1. Фасад выполняется в соответствии с конструктивной структурой на стр. 5, 10.
- 2. Выбор для анализа системы кооперативности выполняется в соответствии с требованиями.
- 3. Общественного назначения обозначены стрелками в 1 на стр. 12.
- 4. Выделены блоки, предназначенные для размещения в них помещений, выходящих на территорию, или других помещений.

Дворовой фасад 1



Она — Остатки существующей конструкции (по спецификации и проекту № 1, 2 этажи и/или)

Ново возмещено (разрешение, согласование, проект, обременение, право собственности на возмещаемый объект)

ПАСПОРТ

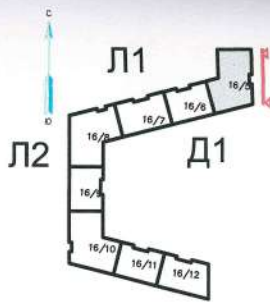
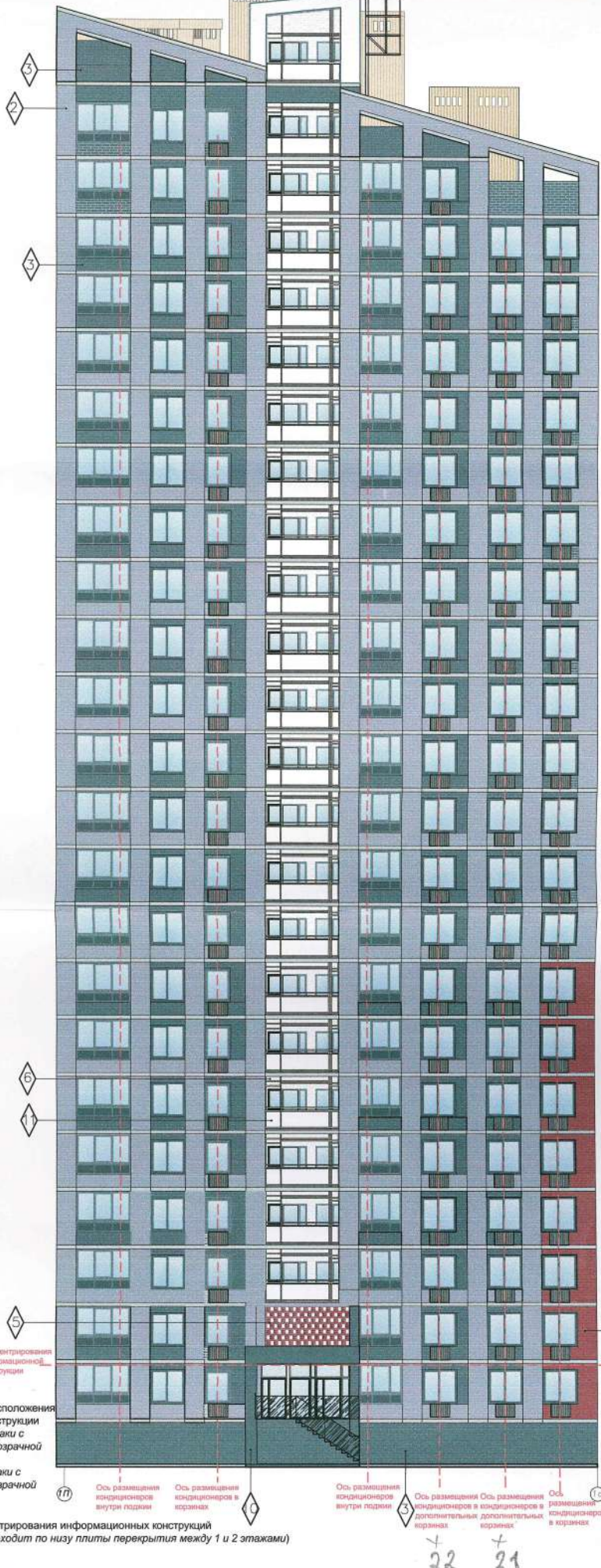
F16
F15
F14
F13
F12
F11
F10
F9
F8
F7
F6
F5
F4
F3
F2
F1

Условные обозначения:
 ◊ — черта существующей конструкции
 ◊ — черта новой конструкции

ПРИМЕЧАНИЕ

1. Фасад оформлен в соответствии с конструктивной структурой колониальной постройки по плану (проездная на стр. 5, 16).
2. Короб для защиты системы кондиционирования оборудован в цвет фасада.
3. Индивидуальную вентиляцию оборудованы в соответствии с проектом.
4. Оборудована блокированная лестница по заданию заказчика в строго определенном месте по заданию заказчика в соответствии с проектом для ввода лифта.

Боковой фасад



Инф. конструкция

Место возможного расположения информационной конструкции (объемные буквы и знаки с подсветкой без непрозрачной основы, объемные буквы и знаки с подсветкой на непрозрачной основе)

Ось центрирования информационных конструкций

Ось центрирования информационных конструкций (ось проходит по низу плиты перекрытия между 1 и 2 этажами)

Ось размещения кондиционеров внутри лоджии

Ось размещения кондиционеров в коридорах

Ось размещения кондиционеров внутри лоджии

Ось размещения кондиционеров в коридорах

Ось размещения кондиционеров в коридорах

Ось размещения кондиционеров в коридорах

УСЛОВНЫЕ ОБОЗНАЧЕНИЯ:
№ - номер материала и отделки (стр. 9, 10)

ПРИМЕЧАНИЕ.

1. Фасад окрашивается в соответствии с композиционной структурой колористики. Раскладка по цвету приведена на стр. 9, 10.
2. Короб для защиты систем кондиционирования выполняется в соответствии с размерами оборудования и в цвет фасада.
3. Информационную конструкцию оформлять согласно п.1 на стр.12
4. Внешний блок кондиционера устанавливается в строго определенных местах по оси размещения внешних блоков кондиционеров в корзинах или внутри лоджии.

± 22 ± 21

Боковой фасад

Дворовой фасад 2



Ось центрирования информационных конструкций (ось проходит по низу плиты перекрытия между 1 и 2 этажами)

Место возможного расположения информационной конструкции (объемные буквы и знаки с подсветкой без непрозрачной основы, объемные буквы и знаки с подсветкой на непрозрачной основе)

Инд. конструкция













ПРИМЕЧАНИЕ.

1. Фасад окрашивается в соответствии с композиционной структурой колористики. Раскладка по цвету приведена на стр. 9, 10.
2. Короб для защиты систем кондиционирования выполняется в соответствии с размерами оборудования и в цвет фасада.
3. Информационную конструкцию оформляют согласно п.1 на стр.12
4. Внешний блок кондиционера устанавливается в строго определенных местах по оси размещения внешних блоков кондиционеров в корзинах или внутри лоджии.

УСЛОВНЫЕ ОБОЗНАЧЕНИЯ:

Ось размещения Ось размещения Ось размещения Ось размещения Ось размещения Ось размещения

ПАСПОРТ

Поз. отделки	Наименование элементов здания	Наименование материала и отделки	Наименование и номер эталона цвета	Примечание
1	Плоскость стен	Штукатурка гранит 30 / 160-с0-н0 темно-серый	RAL 7022	
2	Плоскость стен	Кирпич силикатный окрашенный	RAL 7037 (дымчатый)	
3	Плоскость стен	Кирпич силикатный окрашенный	RAL 9017 (черный)	
4	Плоскость стен	Кирпич силикатный окрашенный	RAL 9001 (кремовый)	
5	Плоскость стен	Кирпич силикатный окрашенный	RAL 8012 (коричневый, темно-коричневый)	
6	Плоскость стен	Кирпич силикатный окрашенный	RAL 1013 (белый)	
7	Плоскость стен	Керамическая плитка	RAL 8011 (под дерево)	
8	Портал	Панели композитные	RAL 1033	
9	Портал	Панели композитные	RAL 4005	
10	Плоскость ограждения балконов	Панели композитные	RAL 7022	
11	Плоскость ограждения балконов	Панели композитные	RAL 9003	
12	Плоскость стен	Штукатурка	RAL 8012 (CAPAROL Capatect WDVS-A Cameo 130 Fassade A1)	
13	Оконный переплет	Металлопластиковый оконный профиль	снаружи RAL7022 изнутри RAL 9003	
14	Оконный переплет балконов и лоджий	Алюминевый профиль	RAL 7022	
15	Витражи	Алюминевый профиль	RAL 7022	
16	Портал	Панели композитные	RAL 2011	
17	Портал	Панели композитные	RAL 5012	

Окраска и отделка

9

ПАСПОРТ

ПРИМЕЧАНИЕ.

1. Цветовое оформление всех фасадов здания, не отображенных в данном паспорте, его карнизных и декоративных элементов, а также иных конструктивных элементов соответствует цветам и материалам, применяемым на лицевом и боковом фасадах.
2. Ось размещения вывесок по периметру всего здания единая и соответствует основной оси фасада.
3. Размещение каких-либо рекламных конструкций, за исключением зарегистрированных товарных знаков, на оси центрирования информационно-конструкций не предусмотрено.
4. Размещение наружных блоков систем кондиционирования и вентиляции не допускается:
 - на поверхности лицевых фасадов;
 - на дворовых и боковых фасадах, просматриваемых с улицы.

Окраска и отделка

10

ПАСПОРТ

ЗАПРЕЩАЕТСЯ

1. Производить окраску фасадов без предварительной приемки всех видов ремонтных работ и проб колеров.

1. Подготовительные и отделочные работы производить в соответствии с требованиями настоящего паспорта и СП 71.13330.2017.
2. До начала процесса окраски здания или сооружения произвести работы по капитальному ремонту всех без исключения наружных частей, подлежащих окраске, а также провести следующие мероприятия:
 - а) проверить состояние штукатурки стен, удалить слабораскалущуюся;
 - б) проверить на прочность конструктивные элементы балконов;
 - в) удалить на фасаде все ненужные гвозди, крюки, костыли, бездействующую электропроводку и т.п.;
 - г) поверхности металлических деталей здания или сооружения перед окраской очистить от ржавчины, грязи, старой краски и выполнить новое покрытие в соответствии с проектом;
 - д) удалить с наружных частей здания или сооружения лишние предметы, мешающие окраске и нарушающие архитектурно-художественный вид здания (изношенные вывески, указатели, мусор);
 - е) архитектурные детали здания: карнизы, колонны, пилястры, капители, лепные украшения, орнамент, мозаика, художественная роспись — подлежат обязательному восстановлению в своем первоначальном виде. Категорически запрещается производить окраску без предварительного восстановления указанных деталей;
 - ж) выполнить ремонт кровли здания, водосточных труб, сандриков, экранов балконов, подоконных сливов, покрытий карнизов и т.д.
3. В соответствии с выданными эталонами окраски (колерами) строительной организации выполнить пробные образцы цвета и нанести на отдельные участки стены. Проверку и утверждение колера, а также готовность поверхности под отделку производит автор проекта либо представитель управления главного архитектора городского округа город Воронеж.
4. Категорически запрещается производить окраску фасадов и наружных частей здания облицовочным натуральным камнем или каменной крошкой.
5. Организации, проводящие ремонт и окраску зданий и сооружений, несут ответственность за выполнение настоящих инструкций.
6. По вопросу, связанному с колористическим решением фасада здания и сооружению, обрататься в управление главного архитектора администрации городского округа город Воронеж.

Получено _____
Подпись _____
Дата _____

Требования и рекомендации к оформлению основных информационных конструкций на фасаде здания в соответствии с Дизайн-регламентом «Внешний вид фасадов зданий и сооружений в городском округе город Воронеж»:

1. Настенные и отнесенные информационные конструкции:

1.1. Высота конструкции не должна превышать 0,5 м.

1.2. Конструкция не должна отстоять от стены более чем на 0,2 м и не должна превышать 0,3 м в толщину.

1.3. В случае размещения информационной конструкции на фризе здания конструкция из отдельных букв не должна превышать 2/3 высоты фриза.

1.4. По характеру информационного поля настенные и информационные конструкции могут быть:

- состоящие из отдельных букв. Буквы и знаки крепятся непосредственно на фасаде здания, сооружены без дополнительных коробов и подложек. Буквы и знаки могут быть плоскими либо объемными, оборудованными внешней либо внутренней подсветкой. Рекомендуются материалы - металл либо камень. Допускается использование иных материалов;
- на прозрачной либо непрозрачной основе. Буквы и знаки должны быть объемными либо отстоять от плоскости конструкции. Не допускается применение букв и знаков, напечатанных на плоскости конструкции либо выходящих за пределы плоскости конструкции;
- с подсветкой коробом;
- в виде настенной панельной конструкции.

2. Буквы — информационные элементы, предназначенные для размещения сведений, обязательных в силу закона об официальном наименовании заинтересованного лица.

2.1. На вывеске может быть размещена только следующая информация:

- название организации, логотип, поддательности, время работы, адрес.

2.2. По характеру размещения вывески могут быть:

- настенные;
- консольные;
- вывески в витринах;
- вывески на входной двери.

2.3. Максимальный размер табличек при расположении на фасаде дома — 0,4 м по ширине и 0,6 м по высоте; нижний край вывески должен быть установлен не выше уровня 1,5 м от уровня земли.

2.4. Цвета и материалы табличек должны соответствовать цветам и материалам информационный конструкции организации. Рекомендуются натуральные материалы: неокрашенный металл или камень.

2.5. Цвет фона любой таблички всегда должен быть однородным.

2.6. Рекомендуются размещения бесфоновых табличек из отдельных букв и знаков.

2.7. В случае если один вход в здание, сооружение обеспечивает проход в помещения, занимаемым несколькими несколькими лицами (более 3), допускается использование системы вывесок, объединенных в настенный указатель.

2.8. Вывески, объединенные в настенный указатель, должны быть одинакового размера, выполнены в одной стилистике и из одного материала.

2.9. Сменные модули в настенном указателе должны иметь одинаковые размеры, схему расположения информации и цветовое решение.

3. Оформление витрин:

3.1. Не допускается использование глухих витрин, а так же витрин, полностью оклеенных пленкой, кроме случаев ремонта помещения.

3.2. Запрещается частичная оклейка цветными изображениями и/или текстовыми сообщениями.

3.3. Не допускается замена остекления витрин световыми коробами или экранами.

3.4. Не допускается размещение информационных элементов и рекламных конструкций в витринах, расположенных выше первого этажа здания, сооружения.

3.5. Допускается однотонное написание информации, состоящей только из букв, непосредственно на остеклении витрины изнутри.

3.6. Допускается размещение непосредственно на остеклении витрины изнутри

информационных элементов и устройств фасадов зданий и сооружений и рекламных конструкций, нанесенных на витрин.

3.7. Допускается размещение в витринах информационных конструкций с подсветкой коробом при условии соблюдения требований, установленных

настоящим разделом.

3.8. Информационные элементы и устройства фасадов зданий и сооружений и

рекламные конструкции в витринах, а также надписи на остеклении не должны

превышать по высоте половину высоты витрины, а по ширине — половину

ширины витрины.

3.9. В витрине допустимо размещение объемных декоративных и рекламных

конструкций — манекенов, товаров и декораций. Указанные объекты должны

располагаться за стеклом на расстоянии не менее 0,2 м от плоскости остекления.

3.10. Информационные элементы и устройства фасадов зданий и сооружений и

перелета.

3.11. Непосредственно на остеклении витрин допустимо размещение

информационных элементов и устройств фасадов зданий и сооружений и

рекламных конструкций из одиночных букв и знаков, не превышающих 0,15 м по

высоте с учетом требований, установленных подпунктом 3.5 настоящего пункта.

3.12. Объекты, указанные в подпункте 3.9, занимающие более 50% площади

плоскости остекления.

4. Рольставни:

4.1. На первых линиях улиц зоны строгой регламентации запрещается

использование глухих непрозрачных рольставней. Вместо них должны

использоваться просматриваемые насквозь полупрозрачные решетки. Для окраски

наружных защитных экранов, жалюзи и полупрозрачных решеток не допускается

использование ярких цветов либо цветов, диссонирующих с колористикой фасада.

4.2. На первых линиях улиц зоны строгой регламентации запрещается

установка рольставней с навесным коробом снаружи. Короб рольставней не

должен выпирать за линию фасада.

5. Товарный знак является элементом графической части; элементы графической части могут быть больше максимальной высоты конструкции на 20 %.
6. Консольная информационная конструкция — небольшая информационная конструкция, размещаемая под прямым углом к фасаду здания. Ее главная задача — сообщать о бизнесе проходящим мимо людям. Состав информации на них соответствует допустимой информации на вывесках — логотип, имя организации и тип ее деятельности.
- Требования к консольной информационной конструкции:
- 6.1. Консольная информационная конструкция устанавливается под прямым углом к плоскости фасада.
- 6.2. Консольная информационная конструкция может быть установлена горизонтально или вертикально. Вертикальное размещение недопустимо в зоне строгой регламентации.
- 6.3. При горизонтальном расположении консольная информационная конструкция не должна превышать высоту вывески на этом же фасаде.
- 6.4. При вертикальном размещении консольная информационная конструкция не должна превышать 1,5 м в высоту.
- 6.5. Консольная информационная конструкция устанавливается на расстоянии до 0,4 м от стены.
- 6.6. Максимальная ширина всей конструкции — 0,9 м. Минимальное расстояние между консольными информационными конструкциями — 10 м.

Воронеж
2019 г.

АДМИНИСТРАТИВНЫЙ РАЙОН
Центральный

АДРЕС ВЛАДЕНИЯ
г. Воронеж, микрорайон ж/м Олимпийский, 17

ПАСПОРТ
ФАСАДА ЗДАНИЯ

Ф.И.О.



«Утверждаю»
Руководитель управления
главного архитектора
администрации городского округа
город Воронеж

Управление главного архитектора
администрации городского округа
город Воронеж
Паспорт фасада
Здания согласован
№ 14 - 14 - 3140
От «13» декабря 20 19 г.

Администрация городского округа
город Воронеж
Управление главного архитектора

MC