

# Сведения об объекте

2

Год постройки	г. 2018
Автор-архитектор	-
Архитектурный стиль	-
Этажность	17 этажей
Функциональное назначение	Многоэтажный жилой дом
Степень охраны памятника истории и архитектуры	-
Вид отделки	Кирпич, композиционный материал
Дата последнего ремонта	-
Заказчик (наименование, тел.)	
Подрядчик (наименование, тел.)	
Назначение архитектурного контроля	Управление главного архитектора городского округа г. Воронеж Заместитель руководителя управления Кузнецов К.Ю. Начальник отдела по градостроительству, архитектуре и земельным отношениям управы Центрального района
Составители паспорта	ООО "Стройком Плюс"  
Дата выдачи	2018 г. " " /
Паспорт получен	2018 г. " " /

# ПАСПОРТ

# ПАСПОРТ

Формат А4

4. Отделка фасадов:
- Наружные стены - кирпич силикатный "дымчатый"
  - Наружные стены - кирпич силикатный "вишневый"
  - Наружные стены - кирпич силикатный "темно-коричневый"
  - Наружные стены - кирпич силикатный "белый"
  - Наружные стены - кирпич силикатный "кремовый"
  - Наружные стены - кирпич силикатный "черный"
  - Наружные стены - кирпич силикатный "коричневый"
  - Информационная конструкция из композитного материала
  - Внешний блок кондиционера - покраска в цвет основного фасада
  - Цвет профиля (рам) остекления фасада - RAL 7022.

1. Проект 17-этажного жилого дома, входящего в состав комплекса жилых зданий "Русский Авангард" по ул. Шишкова в г. Воронеж, разработан ООО "Стройком Плюс".
2. Наружный отделочный слой - кирпич под расшивку швов. Кирпичный слой в пределах одного этажа выставляется на плите перекрытия. Секструдированный пенополистерол в пределах каждого этажа отделяется горизонтальной полосой минераловатного утеплителя.
3. Размещение внешнего блока кондиционера коммерческих помещений - на кровле коммерческих помещений.

## Общие данные

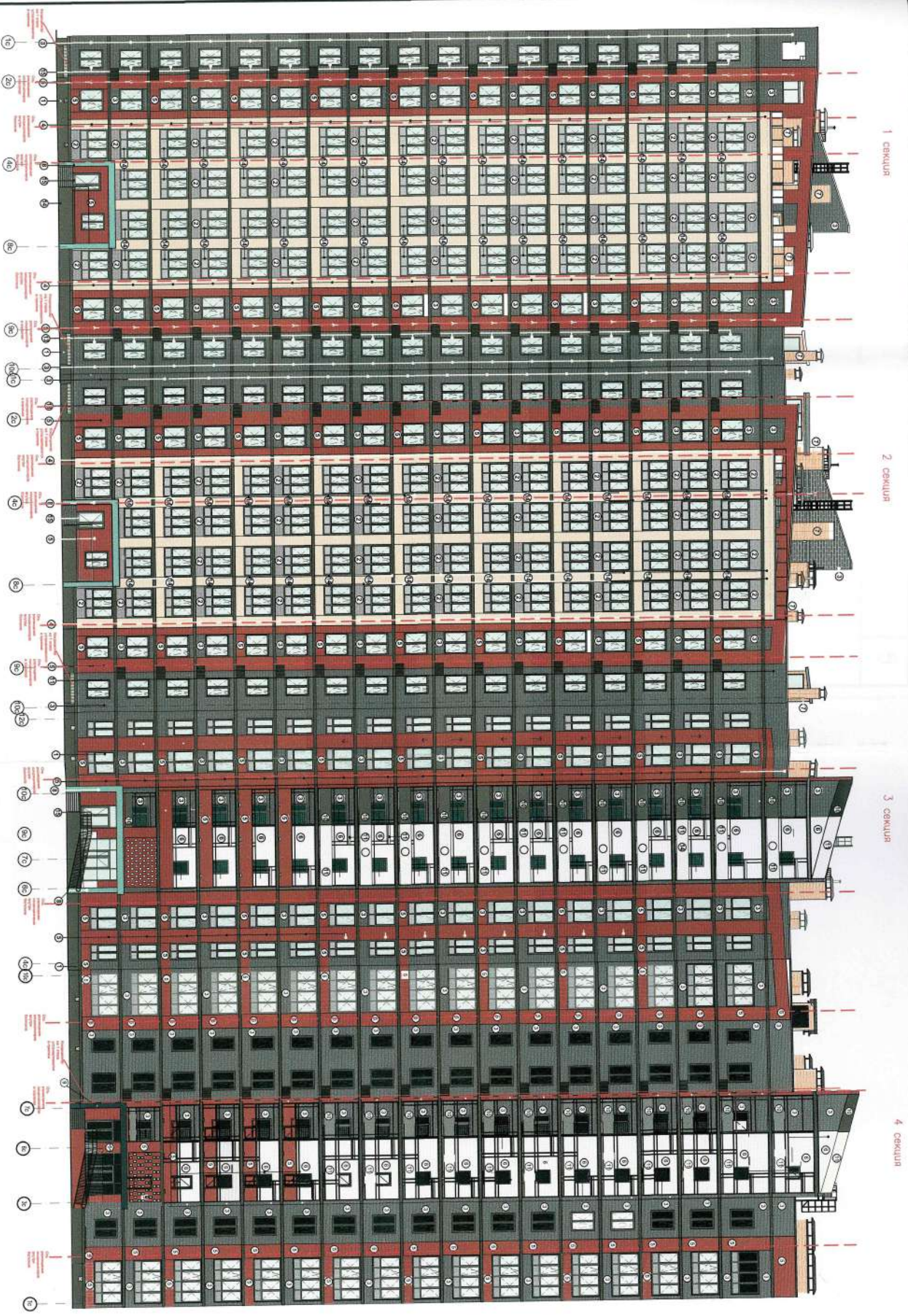
№ листа	Наименование	Примечание
3	Общие данные	
4	Структура колористики объекта (фасад 6-1)	
5	Структура колористики объекта (фасад 1-6)	
6	Структура колористики объекта (фасад А-Б, фасад Б-А)	
7	Окраска и отделка	
8	Основные требования оформления информационных элементов	
9	Основные требования оформления информационных элементов	
10	Узел крепления наружного блока кондиционера - 1	
11	Узел крепления наружного блока кондиционера - 2	

Ведомость комплекта чертежей

Сведения об объекте

3

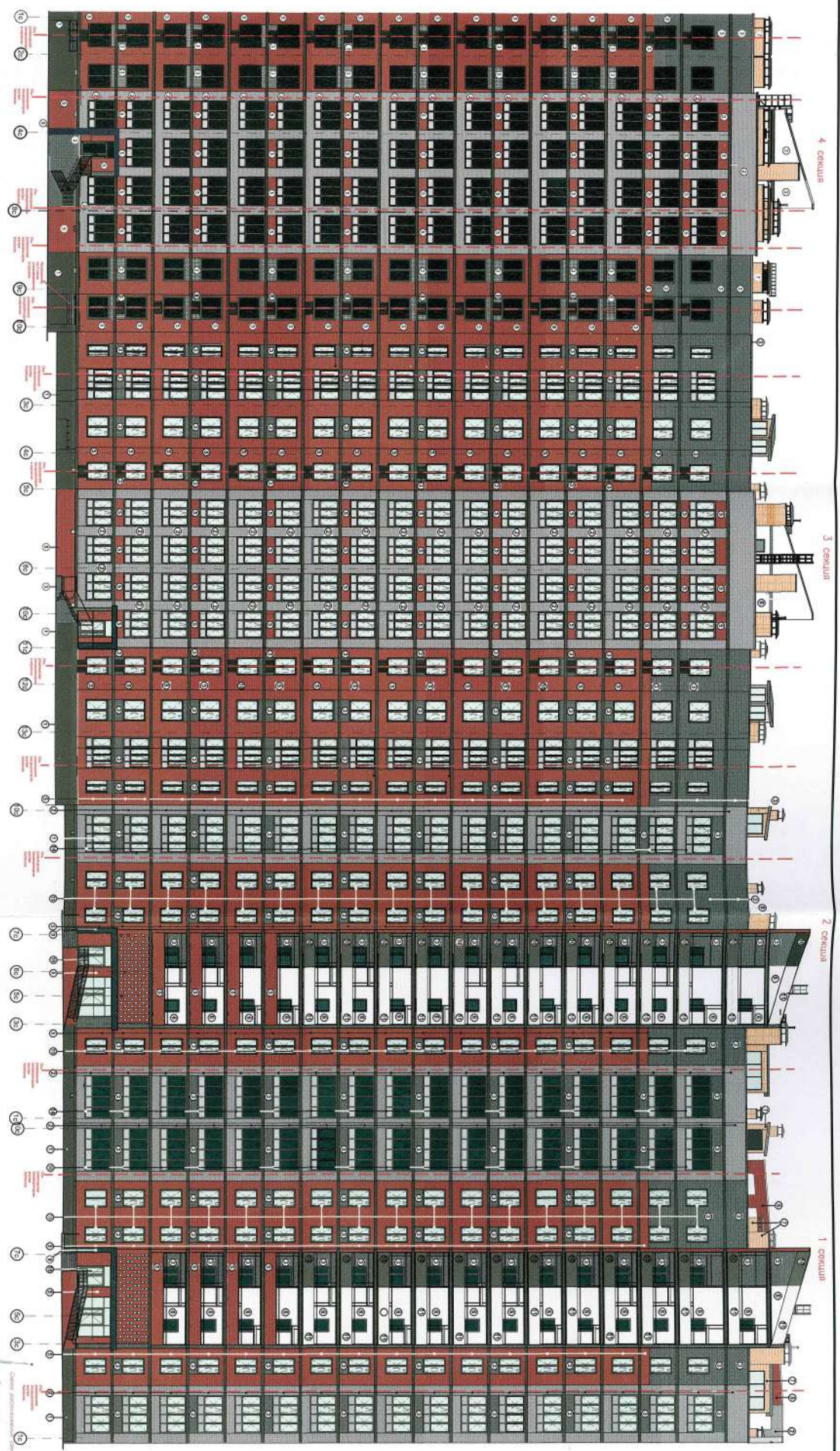
# Структура колористики объекта



Внешний блок кондиционера устанавливается в строение определенных мест по оси размещения внешнего блока кондиционеров в соответствии с узлом крепления наружного блока. Узел крепления см. лист 10-11

ПАСПОРТ

# Структура колористики объекта



Внешний банк кондиционера установлен в стропо определённых местах по оси размещения внешних блоков кондиционеров в соответствии с узлом крепления наружного блока. Узел крепления см. лист 10-11

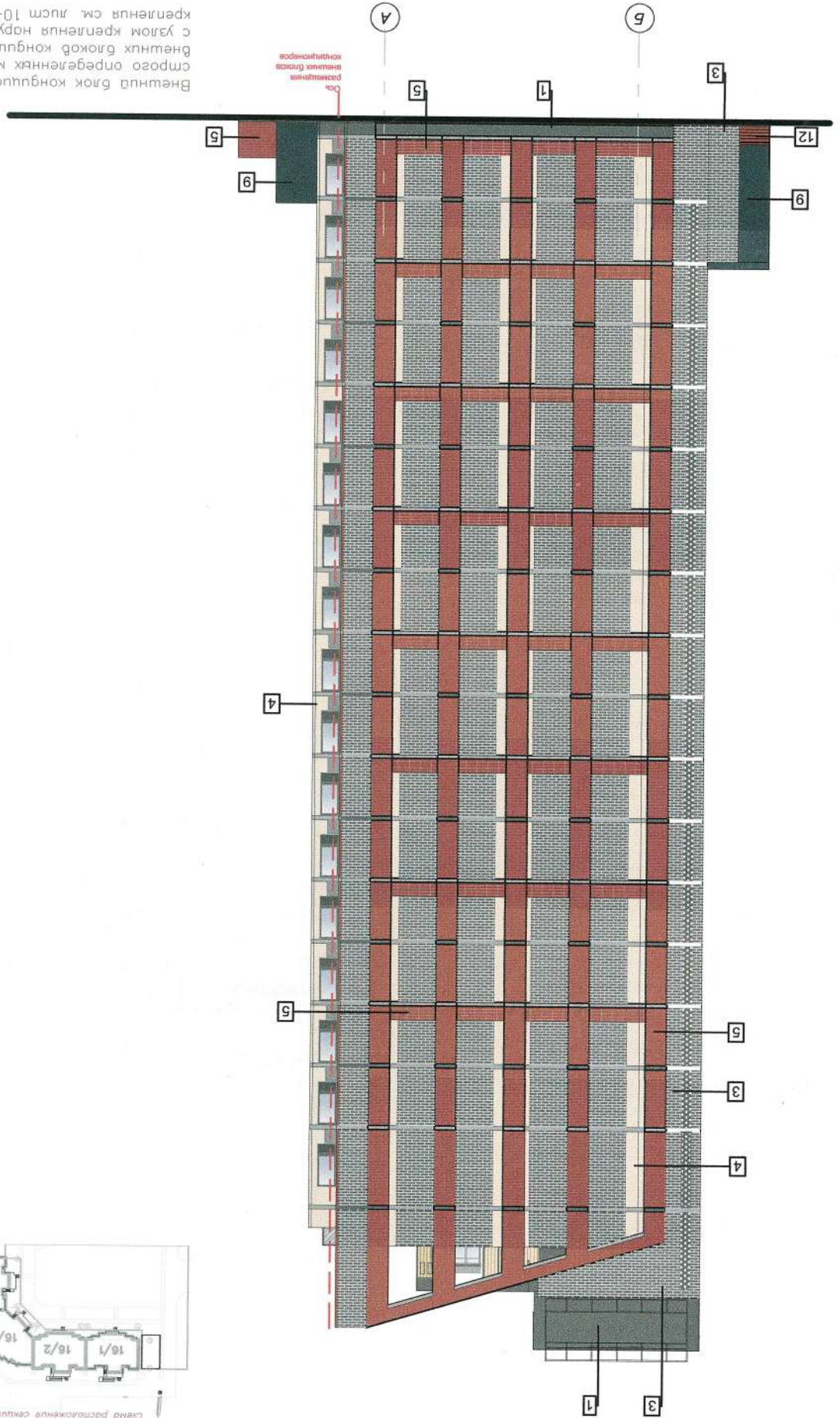


ПАСПОРТ






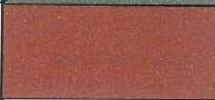
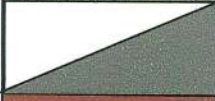


# ПАСПОРТ

Внешний блок кондиционера устанавливается в строго определенных местах по оси размещения внешних блоков кондиционеров. Узел крепления см. лист 10-11

■ - место установки внешнего блока кондиционера



# ПАСПОРТ

Поз. отделки	Наименование элементов здания	Наименование материала и отделки	Наименование и номер эталона цвета	Примечание
1	Плоскость стен	Штукатурка гранит 30 160-с0-н0 темно-серый	RAL 7022	
2	Плоскость стен	Кирпич силикатный окрашенный	дымчатый	
3	Плоскость стен	Кирпич силикатный окрашенный	черный	
4	Плоскость стен	Кирпич силикатный окрашенный	кремовый	
5	Плоскость стен	Кирпич силикатный окрашенный	коричневый, темно-коричневый	
6	Плоскость стен	Кирпич силикатный окрашенный	белый	
7	Плоскость стен	керамическая плитка	под дерево	
8	Портал	Панели композитные	RAL 6027	
9	Портал	Панели композитные	RAL 5008	
10	Плоскость ограждения балконов	Панели композитные	RAL 7022	
11	Плоскость ограждения балконов	Панели композитные	RAL 9003	
12	Плоскость стен	Штукатурка	САРАРС Capatect WDVS-A Cameo 130 Fassade A1	
13	Оконный переплет	Металлопластиковый оконный профиль	снаружи RAL7022 изнутри RAL 9003	
14	Оконный переплет балконов и лоджий	Алюминиевый профиль	RAL 7022	
15	Витражи	Алюминиевый профиль	RAL 7022	

## Окраска и отделка

Требования и рекомендации оформления основных информационных элементов на фасаде здания в соответствии с Дизайн-Регламентом г. Воронежа:

1. Информационная конструкция, вывеска:

1.1. Должна быть выполнена из отдельных объемных элементов;

1.2. Высота не должна превышать 0,5 метра;

1.3. Не должна отстоять от стены более чем на 0,2 м и не должна превышать 0,3 м в толщину;

1.4. В случае размещения на фризе здания вывески из отдельных букв не должны превышать 2/3 высоты фриза.

1.5. Все информационные конструкции, вывески на одном фасаде дома должны быть отцентрованы по вертикали относительно общей оси

Состав

- можно размещать только три типа объектов: логотип организации, ее название и под

детальности.

- Объекты размещаются в единичном экземпляре. Один и только один из объектов может быть продублирован, чтобы соблюсти симметрию.

- не может быть больше четырех объектов.

Размещение:

- необходимо размещать горизонтально. Вертикальный набор букв запрещен.

- Информационная конструкция, вывеска может располагаться только в границах занимаемого нежилого помещения, за исключением конструкции, размещенных между

первым и вторым этажом, непосредственно над занимаемым нежилым помещением.

- Каждая информационная конструкция, вывеска и каждый элемент конструкции по

горизонтали относительно окон, арок, дверей и других архитектурных объектов при

расположении над ними.

- Если вход в помещение один, вывески одной организации на одном фасаде не могут находиться ближе чем в 10 м друг от друга.

- При наличии нескольких входов в помещение разрешено размещать информационную

конструкцию, вывеску над каждым входом, даже если расстояние между ними будет менее 10м.

- Если занимаемое организацией помещение имеет фасады на нескольких улицах,

информационную конструкцию, вывеску можно дублировать на все фасады помещения.

- Если информационная конструкция, вывеска на непрозрачной основе несколько у одной

организации, цвет фона у них должен быть одинаковым. Рекомендуется соблюдать один

цвет фона подложки для всего дома.

2. Информационные таблички - небольшие объекты, располагающиеся на уровне глаз.

В них:

2.1. На единичной табличке может быть размещена только следующая информация:

название организации, логотип, под детальности, время работы, адрес;

2.2. таблички должны располагаться непосредственно у входа в здание;

2.3. максимальный размер табличек при расположении на фасаде дома -- 0,4м по ширине и

0,6м по высоте;

2.4 цвета и материалы табличек должны соответствовать цветам и материалам вывесок

организации. Рекомендуются натуральные материалы: неокрашенный металл или камень.

2.5 цвет фона любой таблички всегда должен быть однородным;

2.6 допускается размещение бесфоновых табличек из отдельных букв и знаков;

2.7. нижний край таблички не должен быть установлен выше уровня 1,5м.

## ПАСПОРТ

2.8. Существует три вида табличек: единичные, сгруппированные и таблички-меню.  
2.9. На единичной табличке может быть размещена только следующая информация:  
название организации, логотип, под девятельности, время работы, адрес.  
2.10. На сгруппированных табличках может быть размещена следующая информация:  
название организации, логотип, под девятельности, этажа здания, номера офиса.

### 3. Оформление витрин:

3.1 запрещается глухая оклейка витрин, кроме случаев ремонта помещения;  
3.2 запрещается частичная оклейка цветными и/или текстовыми сообщениями.

3.3. Допустимо однотонное написание рекламной или иной информации, состоящей только из букв, непосредственно на остеклении витрины изнутри.  
3.4. Вывески должны располагаться за стеклом на расстоянии минимум 20см от остекления.

3.5. При установке вывески или рекламного сообщения должны быть учтены членения оконного переплета.  
3.6. Непосредственно на остеклении витрин допустимо размещение вывесок из одиночных букв и знаков, не превышающих 15см по высоте и не более половинной ширины витрины.

3.7. В витрине допустимо размещение объемных декоративных и рекламных объектов — манекенов, товаров и декораций. Они должны отстоять не менее чем на 20см от плоскости остекления.  
3.8. Если объемный декоративный объект перекрывает более 50% площади витрины, то он должен отстоять не менее чем на 1м от плоскости остекления.

### 4. Возможность использования рольставней:

4.1 на первых линиях улиц зоны стройр регламентации запрещается использование глухих непрозрачных рольставней. Вместо них должны использоваться просматриваемые насквозь полупрозрачные решетки;

4.2 на первых линиях улиц в зоне стройр регламентации запрещается установка рольставней с навесным коробом снаружи. Короб рольставни не должен выпирать за линию фасада.

5. Кронштейн — небольшая информационная конструкция, размещаемая под прямым углом к фасаду здания. Ее главная задача — сообщать о бизнесе проходящим мимо людям. Состав информации на них соответствует допустимой информации на вывесках — на кронштейне так же могут быть расположены логотип, имя организации и тип ее деятельности.  
В них:

5.1. Кронштейн устанавливается под прямым углом к плоскости фасада.  
5.2. Кронштейн может быть установлен горизонтально или вертикально. Вертикальное размещение недопустимо в зоне стройр регламентации.  
5.3. При горизонтальном расположении кронштейн не должен превышать высоту вывески на этом же фасаде.  
5.4. При вертикальном размещении кронштейн не должен превышать 1,5 метра в высоту.  
5.5. Кронштейны устанавливаются на расстоянии до 40 см от стены.  
5.6. Максимальная ширина всей конструкции кронштейна — 90 см. Минимальное расстояние между кронштейнами — 10 м.



20.09.18

Воронеж  
2018 г.

АДМИНИСТРАТИВНЫЙ РАЙОН  
Центральный

АДРЕС ВЛАДЕНИЯ  
г. Воронеж, массив Олимпийский, д. 17

ПАСПОРТ  
ФАСАДА ЗДАНИЯ

18.09.2018  
Л.А. Подшивалова  
Б.А. Чухвалев



«Утверждаю»  
Руководитель управления главного  
архитектора администрации городского округа г. Воронеж

Администрация г. Воронежа  
Управление главного архитектора  
городского округа

Паспорт согласован  
корпоративного решения фасадов  
согласно утвержденному дизайн-проекту  
Управление главного архитектора  
городского округа  
Администрация городского округа г. Воронеж  
№ 14-17-2343  
01.18.180925/2018